

MAPA ORNITOLÓGICO DE LA SIBERIA

ROQUEDOS

- 01 Buitre leonado (*Gyps fulvus*)
- 02 Cigüeña negra (*Ciconia nigra*)
- 03 Roquero solitario (*Monticola solitarius*)
- 04 Collalba negra (*Oenanthe leucura*)
- 05 Alimoche (*Neophron percnopterus*)
- 06 Águila real (*Aquila chrysaetos*)
- 07 Águila perdicera (*Aquila fasciata*)

BOSQUE Y MATORRAL MEDITERRÁNEO

- 08 Águila calzada (*Aquila pennata*)
- 09 Buitre negro (*Aegypius monachus*)
- 10 Herrerillo común (*Cyanistes caeruleus*)
- 11 Curruca cabecinegra (*Sylvia melanocephala*)
- 12 Águila culebrera (*Circaetus gallicus*)
- 13 Mito (*Aegithalos caudatus*)
- 14 Águila imperial ibérica (*Aquila adalberti*)

PINARES

- 15 Arrendajo (*Garrulus glandarius*)
- 16 Pico picapinos (*Dendrocopos major*)
- 17 Agateador europeo (*Certhia brachydactyla*)
- 18 Trepador azul (*Sitta europaea*)

DEHESAS

- 19 Grulla común (*Grus grus*)
- 20 Milano real (*Milvus milvus*)
- 21 Alcaudón real meridional (*Lanius meridionalis*)
- 22 Rabilargo ibérico (*Cyanopica cooki*)
- 23 Elanio azul (*Elanus caeruleus*)
- 24 Torcecuello (*Jynx torquilla*)
- 25 Alcaudón común (*Lanius senator*)

CULTIVOS LEÑOSOS

- 26 Collalba rubia (*Oenanthe hispanica*)
- 27 Mirlo común (*Turdus merula*)
- 28 Abubilla (*Upupa epops*)
- 29 Tarabilla europea (*Saxicola rubicola*)
- 30 Alzacola rojizo (*Erythropgia galactotes*)

LLANURAS CEREALISTAS Y PASTIZALES

- 31 Avutarda (*Otis tarda*)
- 32 Carraca europea (*Coracias garrulus*)
- 33 Ganga (*Pterocles alchata*)
- 34 Ortega (*Pterocles orientalis*)
- 35 Aguilucho cenizo (*Circus pygargus*)
- 36 Mochuelo europeo (*Athene noctua*)
- 37 Sisón (*Tetrax tetrax*)

MEDIO URBANO

- 38 Cigüeña blanca (*Ciconia ciconia*)
- 39 Cernicalo primilla (*Falco naumanni*)
- 40 Estornino negro (*Sturnus unicolor*)
- 41 Golondrina común (*Hirundo rustica*)

HUMEDALES

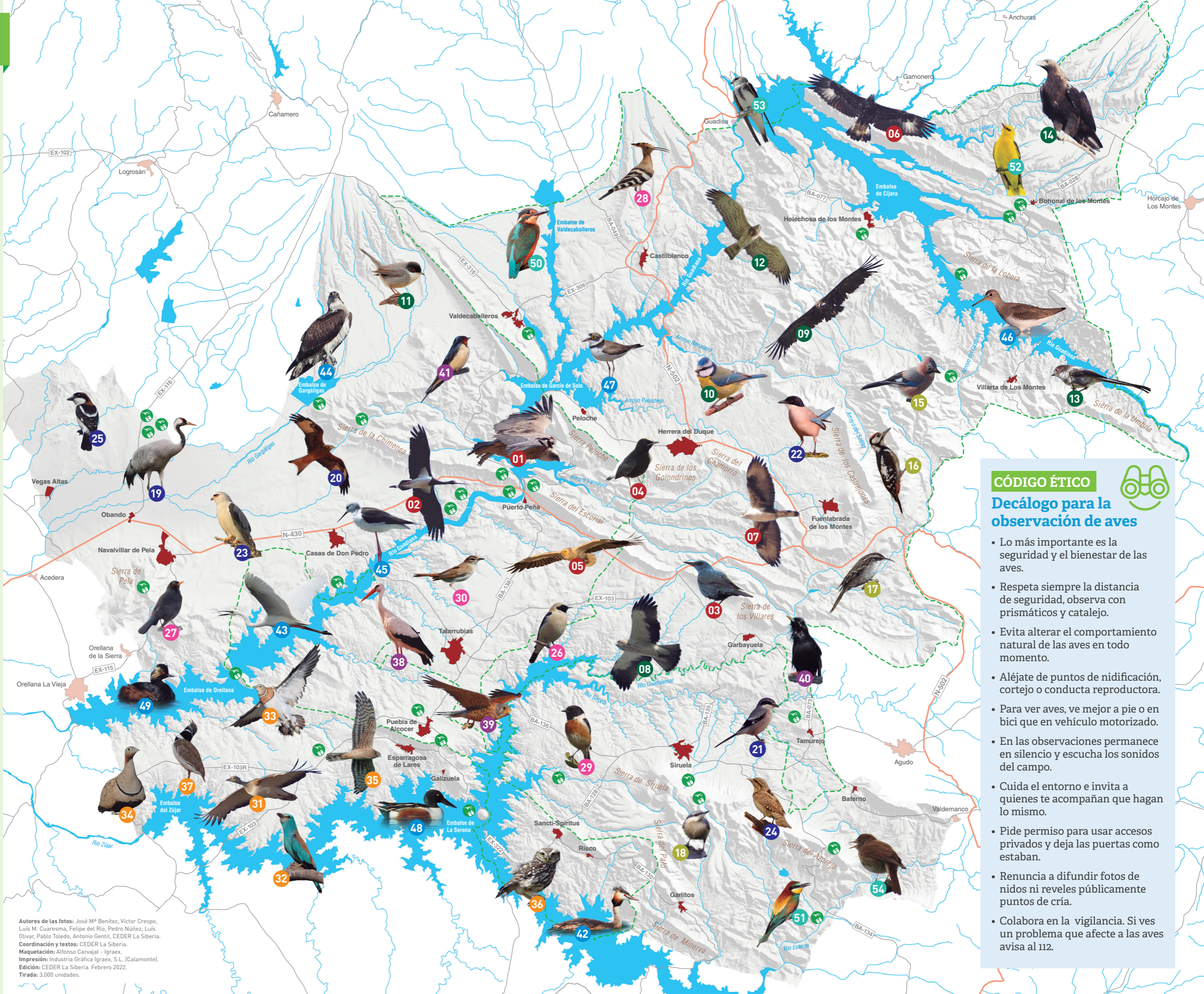
- 42 Somormujo lavanco (*Podiceps cristatus*)
- 43 Garceta grande (*Ardea alba*)
- 44 Águila pescadora (*Pandion haliaetus*)
- 45 Cigüeñuela (*Himantopus himantopus*)
- 46 Andarrios grande (*Tringa ochropus*)
- 47 Chorlito chico (*Charadrius dubius*)
- 48 Pato cuchara (*Spatula clypeata*)
- 49 Zampullín cuellinegro (*Podiceps nigricollis*)

RIBERAS Y SOTOS

- 50 Martín pescador (*Alcedo atthis*)
- 51 Abejaruco (*Merops apiaster*)
- 52 Oropéndola (*Oriolus oriolus*)
- 53 Avión zapador (*Riparia riparia*)
- 54 Ruiseñor común (*Luscinia megarhynchos*)

LUGARES DE OBSERVACIÓN DE AVES

RESERVA DE LA BIOSFERA DE LA SIBERIA



CÓDIGO ÉTICO

Decálogo para la observación de aves

- Lo más importante es la seguridad y el bienestar de las aves.
- Respeta siempre la distancia de seguridad, observa con prismáticos y catalejo.
- Evita alterar el comportamiento natural de las aves en todo momento.
- Aléjate de puntos de nidificación, cortejo o conducta reproductora.
- Para ver aves, ve mejor a pie o en bici que en vehículo motorizado.
- En las observaciones permanece en silencio y escucha los sonidos del campo.
- Cuida el entorno e invita a quienes te acompañan que hagan lo mismo.
- Pide permiso para usar accesos privados y deja las puertas como estaban.
- Renuncia a difundir fotos de nidos ni reveles públicamente puntos de cría.
- Colabora en la vigilancia. Si ves un problema que afecte a las aves avisa al 112.

Autores de las fotos: José M^a Benítez, Víctor Crespo, Luis M. Cuaresma, Felipe del Río, Pedro Núñez, Luis Olivar, Pablo Toledo, Antonio Gentil, CEDER La Siberia. Coordinación y textos: CEDER La Siberia. Maquetación: Alfonso Carvajal - Igraex. Impresión: Industria Gráfica Igraex, S.L. (Calamonte). Edición: CEDER La Siberia. Febrero 2022. Tirada: 3.000 unidades.

Mapa Ornitológico de La Siberia



Mapa Ornitológico de La Siberia / La Siberia Ornithological Map

La Siberia representa un territorio de 2.942,80 Km² en el extremo nordeste de la provincia de Badajoz (Extremadura) integrado por 18 municipios: Batemero, Casas de Don Pedro, Castilblanco, Esparragosa de Lares, Fuenteabrada de los Montes, Garbayuela, Garlitos, Helechosa de los Montes, Herrera del Duque, Navalvillar de Pela, Puebla de Alcocer, Risco, Sancti-Spiritus, Siruela, Talarrubias, Tamurejo, Valdecaballeros y Villarta de los Montes.

Confluyen en este espacio paisajes y hábitats muy variados: serranías coronadas por roquedos cuarcíticos, cubiertas en sus laderas por bosque y matorral mediterráneo, pinarres en áreas del norte y centro comarcal, dehesas en los valles y mesetas repartidas por todo el territorio, plantídes pseudoestepeáricas y cerealistas del sur, cultivos leñosos extensivos, medio urbano en los núcleos de población y extensas masas de agua en embalses, charcas, ríos y arroyos de la cuenca del Guadalina, en cuya demarcación hidrográfica se encuadra La Siberia. Estos hábitats alojan comunidades de aves características y diferenciadas que suman más de 200 especies (unas 140 nidificantes, el resto invernantes o en paso), con importantes poblaciones aquí, siendo algunas de ellas de las más amenazadas de Europa.

Muchas especies de aves ocupan varios tipos de hábitat, según el sustrato disponible para nidificar o los recursos tróficos a explotar en diferentes áreas de campo. No obstante, es posible asignar un medio habitual a cada especie concreta, con el que se corresponde con frecuencia o en una mayoría de los casos en que sean observadas.

ROQUEDOS / ROCKY AREAS AND CRAGS

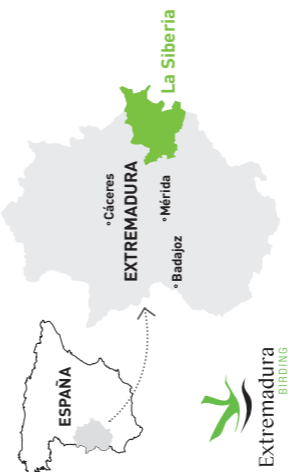
Las crestas y farallones de cuarcita son ocupados por aves de gran o mediano tamaño para nidificar, como Buitre leonado (*Cypus fiducius*), Alimoche (*Neophron pernopterus*), Águila real (*Aquila chrysaetos*), Águila perdicera (*Aquila fasciata*), Búho real (*Bubo bubo*), Cigüeña negra (*Ciconia nigra*), Cuervo (*Corvus corax*), Hálcón peregrino (*Falco peregrinus*), Caraculco vulgar (*Falco tinnunculus*), Chova piquirroja (*Pyrhoonax pyrhoonax*), Paloma zaria (*Columba zea*)... y aves pequeñas que desarrollan su actividad permanente en el medio rupícola, como Roquero solitario (*Monticola solitarius*), Collalba negra (*Oenanthe leucura*), Vencejo real (*Tachycineta melba*), Avión roquero (*Ptyonoprogne rupestris*), Escribano montesino (*Emberiza cia*), Gorrion chillón (*Petronia petronia*), Colirrojo tizón (*Pheucticus oburnus*), Acentor alpino (*Prunella collaris*).

BOSQUE Y MATORRAL MEDITERRÁNEO/ MEDITERRANEAN FOREST AND SCRUB

En las faldas de las sierras y lugares más inaccesibles se conservan densas formaciones dominadas por encinas, alcornoques y quejigos, acompañadas por un sotobosque de enebros, lentiscos, cornicabras, labiérnagos, durillos, madroños, retamas, jaras, brezcos y muchos otros, donde viven aves adaptadas al medio forestal, tanto estivales como invernantes: Águila calzada (*Aquila pennata*), Águila calchetrera (*Circusus galitanus*), Milano negro (*Milvus migrans*), Buitre negro (*Aegypius monachus*), Águila imperial ibérica (*Aquila adalberti*), Azor (*Accipiter gentilis*), Gavilán (*Accipiter nisus*), Herrerillo común (*Cyanistes caeruleus*), Carbonero común (*Parus major*), Mito (*Aegyalus caudatus*), Chochín (*Tringoides tringoides*), Pito ibérico (*Picus sardus*), Picogordo (*Coccothraustes coccyzinaea*), Pinzón vulgar (*Fringilla coelebs*), Petirrojo (*Erythrura rubecula*), Curruca capitorada (*Sylvia atricapilla*), Curruca cabece Negra (*Sylvia melanocephala*), Mosquitero común (*Phylloscopus collybita*), Mosquitero ibérico (*Phylloscopus ibericus*).



RESERVA DE LA BIOSFERA DE LA SIBERIA



Baterno	Navalvillar de Pela	Casas de Don Pedro	Castilblanco	Esparragosa de Lares	Fuenteabrada de los Montes	Garlitos	Garbayuela	Helechosa de los Montes	Herrera del Duque

La Siberia

Mapa ornitológico comarcal

CULTIVOS LEÑOSOS/ WOODY CROPS

Existen especies orníticas que frecuentan los cultivos extensivos de árboles y arbustos leñosos, principalmente de olivar, viñedo y frutales, como Collalba rubia (*Oenanthe hispanica*), Alzacola royizo (*Erythroptera galatrotus*), Zorzal común (*Turdus philomelos*), Zorzal alirrojo (*Turdus iliacus*), Mirlo común (*Turdus merula*), Estornino pinto (*Sturnus vulgaris*), Cogujada común (*Galeria cristata*), Abubilla (*Upupa epops*), Urraca (*Pica pica*), Chotacabras cuellirrojo (*Coprimachus ruficollis*), Jilguero (*Carduelis carduelis*), Pardillo (*Carduelis canadensis*), Verdellino (*Serinus serinus*), Verdetero común (*Chloris alba*), Lúgano (*Carduelis spinus*), Tarabilla europea (*Saxicola rubicola*), Páramoscas grís (*Muscicapa striata*), Gorrion molinero (*Passer montanus*), Criajo europeo (*Laniator glandarius*).

LLANURAS CEREALISTAS Y PASTIZALES/ CEREAL AND PASTURE PLAINS

En el sur de La Siberia y como transición hacia la gran península de La Sereña, el medio dominante es la estepa (más correcto es denominarlo "pseudostepea", ya que tiene un origen antroópico) ocupada por pastizales dedicados al pastoreo y cultivos intercalados de cereal de secano. Es el hábitat de una extensa comunidad de aves de campo abierto: Avutarda (*Ovis turdus*), Sísón (*Tetrax tetrix*), Ganga (*Burhinus albatrus*), Orzega (*Pterocles orientalis*), Alcazara (*Burhinus oediornis*), Carraca europea (*Coracias coracias*), Aguilucho cenizo (*Circus pygargus*), Aguilucho pálido (*Circus cyaneus*), Esmerejon (*Falco columbanus*), Calandria (*Melanocorypha calandria*), Collalba gris (*Oenanthe oenanthe*), Terrea común (*Calandrella brachydactyla*), Alondra común (*Alauda arvensis*), Totovía (*Lullula arborea*), Triguero (*Miliaria calandra*), Chorlito dorado europeo (*Plegadis aprinaria*), Avefría (*Tanillus vanellus*), Canastera (*Gareola pinnicola*), Codorniz (*Coturnix coturnix*), Mochuelo europeo (*Althene noctua*), Búho campestre (*Asio flammeus*), Bisbita prateña (*Aethya pratensis*), Buitron (*Cathalia junctus*).

MEDIO URBANO/ URBAN ENVIRONMENT

Las iglesias, conventos, palacios y otros edificios en ruinas y asentamientos humanos en pleno campo son reclamados por muchas aves para emplazar su nido y encontrar refugio: Cigüeña blanca (*Ciconia ciconia*), Cernicalo pinnal (*Falco naumanni*), Estornino negro (*Sturnus unicolor*), Gorrion común (*Passer domesticus*), Lechuza común (*Nyctalus alba*), Paloma bravía (*Columba livia*), Torroja turca (*Streptopelia decaocto*), Avión común (*Delichon urbicum*), Golondrina común (*Hirundo rustica*), Grajilla occidental (*Coloeus monaetalia*), Vencejo común (*Apus apus*), Vencejo pálido (*Apus pallidus*).

HUMEDALES/ WETLANDS

El medio acuático se muestra en muchas variantes en La Siberia, con grandes embalses (Gijara, Puerto Peña, Orelana, La Sereña y Zijar), otros más pequeños (Garigüligas, Valdecaballeros, Fuenteabrada de los Montes), multitud de charcas y lagunas (naturales o artificiales), ríos, arroyos, navajos y encharcamientos, que dan cabida a nutridas comunidades de aves asociadas a ecosistemas húmedos: Somormujo lavano (*Pediceps cristatus*), Zampullín chico (*Tachypatus ruficollis*), Zampullín cuelliniego (*Pediceps nigricollis*), Cormorán grande (*Phalacrocorax carbo*), Anade real (*Anas platyrhynchos*), Cerceta común (*Anas crecca*), Pato colorado (*Netta rufina*), Pato cuchara (*Spatula lypata*), Anade friso (*Marca streperus*), Anade sillón (*Marca penelope*), Anade rabudo (*Anas platyrhynchos*), Porrón europeo (*Aythya ferina*), Garza Real (*Ardea cinerea*), Garza Imperial (*Ardea purpurea*), Garreta grande (*Anas alba*), Garreta común (*Egretta garzetta*), Garcilla Bueyera (*Bubulcus ibis*), Martinete (*Mycteronax mycteronax*), Avetorillo (*Ixobrychus exilis*), Águila pescadora (*Pandion haliaetus*), Española (*Platlea leucorata*), Morito (*Plegadis falcinellus*), Aguilucho lagunero (*Circus aeruginosus*), Focha común (*Fulica atra*), Gallineta (*Gallinula chloropus*), Rascón (*Rallus aquaticus*), Cigüeñuela (*Himantopus himantopus*), Águila coliniega (*Limosa limosa*), Archibebe común (*Tringa totanus*), Andarrios grande (*Tringa oedopus*), Chorrillío chico (*Charradris dubius*), Agachadiza común (*Gallinago gallinago*), Gaviera sombría (*Larus fuscus*), Gaviera reidora (*Chroicocephalus ridibundus*), Pagaza piconegra (*Galocheidon nitidus*), Fumarel común (*Chlidonias niger*), Chartrancto (*Sterna albifrons*), Lavandera blanca (*Nematula alba*), Lavandera cassadena (*Nematula cinerea*).

RIBERAS Y SOTOS/ GROVES AND RIVERBANKS

Las orillas y los sotos fluviales constituyen el medio preferido de algunas aves, como Martín pescador (*Alcedo atthis*), Abejaruco (*Mergus alpestris*), Oropéndola (*Oriolus oriolus*), Autiño (*Otus scops*), Avión zapador (*Riparia riparia*), Ruiseñor bastardo (*Certhia cetti*), Ruiseñor común (*Luscinia megarhynchos*), Carricero común (*Acrocephalus scirpaceus*), Carricero torral (*Acrocephalus arundinaceus*), Zarcero poliglota (*Hippobates polyglota*), Acentor común (*Prunella modularis*), Pico menor (*Dendrocopos minor*), Escribano sotoño (*Emberiza cirtus*), Pájaro mossón (*Remiz pendulinus*).